

**UCHWAŁA NR 252/XLVIII/22
RADY MIEJSKIEJ W SZCZUCZYNI**

z dnia 31 maja 2022 r.

zmieniająca uchwałę w sprawie uchwalenia Programu poprawy bezpieczeństwa i zwiększenia dostępności do sieci dróg krajowych, wojewódzkich i powiatowych województwa podlaskiego poprzez budowę, przebudowę i remont dróg gminnych Gminy Szczuczyn

Na podstawie art. 18 ust. 2 pkt 15 ustawy o samorządzie gminnym (Dz. U. z 2022 r., poz. 559 i 583) uchwała się, co następuje:

§ 1. W uchwale Nr 281/L/14 Rady Miejskiej w Szczuczynie z dnia 3 września 2014 roku w sprawie przyjęcia Programu poprawy bezpieczeństwa i zwiększenia dostępności do sieci dróg krajowych, wojewódzkich i powiatowych województwa podlaskiego poprzez budowę, przebudowę i remont dróg gminnych Gminy Szczuczyn załącznik do uchwały otrzymuje brzmienie określone w załączniku do niniejszej uchwały.

§ 2. Wykonanie uchwały powierza się Burmistrzowi Szczuczyna.

§ 3. Uchwała wchodzi w życie z dniem podjęcia.

Przewodniczący Rady

Tomasz Mioduszewski

Program poprawy bezpieczeństwa i zwiększenia dostępności do sieci dróg krajowych, wojewódzkich i powiatowych województwa podlaskiego poprzez budowę, przebudowę i remont dróg gminnych Gminy Szczuczyn

I. WSTĘP

Celem *Programu poprawy bezpieczeństwa i zwiększenia dostępności do sieci dróg krajowych, wojewódzkich i powiatowych województwa podlaskiego poprzez budowę, przebudowę i remont dróg gminnych Gminy Szczuczyn* jest pokazanie strategii podejmowanych działań, w wyniku których nastąpi poprawa układu komunikacyjnego Gminy Szczuczyn, a w efekcie – wyeliminowane zostaną niekorzystne zjawiska związane z szeroko rozumianym bezpieczeństwem mieszkańców i poprawą dostępności mieszkańców gminy do podstawowego układu komunikacyjnego województwa podlaskiego. Kryzys ekonomiczny nie ominął także gminy Szczuczyn. Chcąc poprawić warunki życia i bezpieczeństwo mieszkańców zamieszkujących gminę, władze samorządowe podjęły szereg działań zmierzających do ich poprawy. Ważnym krokiem władz gminy zmierzających do poprawy bezpieczeństwa jest realizacja inwestycji drogowych na drogach gminnych: budowa jezdni, chodników, znakowanie przejść dla pieszych, montaż progów zwalniających itp. Gmina ma też udział finansowy w inwestycjach prowadzonych na drogach powiatowych, wojewódzkich i krajowych (współfinansowanie budowy dróg, chodników, dokumentacji, oświetlenia ulicznego).

II. ZAŁOŻENIA PROGRAMU

1. Założenia wstępne

Niniejszy program wprowadza się w celu poprawy bezpieczeństwa komunikacyjnego i zwiększenia dostępności do podstawowej sieci dróg województwa podlaskiego na terenie gminy Szczuczyn w latach 2014 – 2025. Istotą programu jest szeroka współpraca samorządu z innymi jednostkami, których zadaniem jest troska o poprawę bezpieczeństwa komunikacyjnego w gminie Szczuczyn. Tylko poprzez działania długofalowe i z góry opracowaną strategię można zapoczątkować stworzenie wspólnej płaszczyzny współdziałania różnych instytucji, organizacji i zarządców dróg różnych kategorii, dla których działania związane z budową, przebudową bądź remontami dróg staną się działaniem zmierzającym do zwiększenia dostępności mieszkańców gminy Szczuczyn do podstawowej sieci komunikacyjnej województwa podlaskiego i – w konsekwencji – całego układu komunikacyjnego kraju. Dlatego ustalona została sieć dróg gminnych, które włączone zostają w jeden układ komunikacyjny funkcjonujący na terenie gminy Szczuczyn. Wykaz tych dróg został zamieszczony w tabeli na końcu części opisowej, a ich przebieg – w załączniku graficznym.

2. Cele programu

Program poprawy bezpieczeństwa i zwiększenia dostępności do sieci dróg krajowych, wojewódzkich i powiatowych województwa podlaskiego poprzez budowę, przebudowę i remont dróg gminnych Gminy Szczuczyn ma na celu poprawę bezpieczeństwa komunikacyjnego i zwiększenie dostępności do podstawowej sieci dróg województwa podlaskiego na terenie gminy Szczuczyn w latach 2014 – 2025 mieszkańców gminy Szczuczyn oraz innych użytkowników dróg.

Do celów szczegółowych programu zaliczyć należy:

- Wzrost bezpieczeństwa komunikacyjnego mieszkańców,
- Zmniejszenie liczby wypadków komunikacyjnych,
- Utworzenie elementów układu komunikacyjnego zapewniającego możliwość zorganizowania objazdów na wypadek nieprzewidzianych zdarzeń drogowych lub katastrof,
- Zwiększenie dostępności do dróg krajowych, wojewódzkich i powiatowych poprzez ustalenie sieci dróg gminnych łączących te drogi,
- Stworzenie i poprawa istniejącej infrastruktury drogowej i technicznej przyczyniającej się do poprawy bezpieczeństwa na drogach,
- Wzrost współpracy pomiędzy poszczególnymi instytucjami, organizacjami i zarządami dróg,
- Zwiększenie możliwości pozyskania zewnętrznych środków finansowych na realizację zadań drogowych w gminie Szczuczyn,

- Poprawa układu komunikacyjnego gminy Szczuczyn.

3. Główne płaszczyzny działania

Wśród głównych płaszczyzn działań w ramach realizacji Programu będzie:

- Realizacja programów kierunkowych służących poprawie bezpieczeństwa i dostępności do podstawowego układu komunikacyjnego województwa podlaskiego w Gminie Szczuczyn.
- Wypracowanie stałej współpracy między zarządcami dróg różnych kategorii, zezwalającej na realizację różnych podprogramów,
- Pozyskiwanie środków na realizację zadań z zakresu infrastruktury drogowej i technicznej,
- Spotkania partnerów programu mające na celu monitorowanie efektów programu.

4. Podstawowe obszary działania

Program poprawy bezpieczeństwa i zwiększenia dostępności do sieci dróg krajowych, wojewódzkich i powiatowych województwa podlaskiego poprzez budowę, przebudowę i remont dróg gminnych Gminy Szczuczyn tworzy szereg działań, których skutkiem będzie powstanie sieci drogowej o dobrych nawierzchniach. Wszystkie mają za cel poprawę bezpieczeństwa publicznego wśród mieszkańców gminy Szczuczyn oraz zwiększenie dostępności do dróg wyższych kategorii.

W dokumencie niniejszym zostały opisane zadania, które już są realizowane w Gminie i będą realizowane w latach 2014-2025.

A. ORGANIZACYJNY

Cele:

- Zapewnienie sprawnej organizacji działań na rzecz poprawy stanu bezpieczeństwa – w szczególności komunikacyjnego – w gminie Szczuczyn,
- Pozyskiwanie niezbędnych środków do realizacji poprawy stanu dróg gminnych zaliczonych do podstawowej sieci komunikacyjnej gminy Szczuczyn w wykazie,
- Opracowanie niezbędnych projektów budowlanych na budowę, przebudowę i remonty dróg.

Działania:

- Kontynuacja budów, przebudów i remontów dróg zaliczonych do podstawowego układu komunikacyjnego gminy Szczuczyn – na tych odcinkach, które nie mają wystarczająco dobrej jakości nawierzchni,
- Regulacja stanu własnościowego pasów drogowych,
- Poprawa oznakowania dróg poprzez uzupełnienie i wymianę znaków drogowych zarówno pionowych, jak i poziomych.

B. BEZPIECZEŃSTWO KOMUNIKACYJNE

Cele:

- Poprawa bezpieczeństwa pieszych i kierowców uczestniczących w ruchu drogowym na terenie gminy Szczuczyn.
- Poprawa bezpieczeństwa mieszkańców gminy i uchronienie ich przed podtopieniami i zagrożeniem w sytuacjach kryzysowych.

Działania:

- Inwestycje drogowe – budowa nawierzchni, chodników, zatok dla autobusów, parkingów, oznakowanie poziome i pionowe jezdni itp.
- Bieżące utrzymanie dróg – remonty bieżące nawierzchni poboczy, chodników i oznakowania.

W ostatnich latach Gmina Szczuczyn poprawiła bezpieczeństwo w zakresie infrastruktury drogowej na drogach gminnych w sołectwach i między sołectwami poprzez wykonanie nowych inwestycji i remontów dróg oraz prac związanych z bieżącym utrzymaniem dróg.

Dla poprawy bezpieczeństwa na drogach gminnych ze środków własnych Gminy wykonano na ciągach komunikacyjnych zaliczonych do podstawowego układu komunikacyjnego szereg prac. Należą do nich m.in.:

- przebudowa dróg gminnych - ul. Królowej Marysieńki i Księży Pijarów, m.in. utwardzenie nawierzchni kostką brukową, budowa chodników, wykonanie zjazdów oraz wjazdów bramowych, zamontowanie progów zwalniających, wykonanie oznakowania poziomego i pionowego.

- przebudowa dróg gminnych - ul. Osiedle Pawełki, ul. Królowej Marysieńki i Królowej Jagiellonki. Zadanie obejmowało m.in. położenie nawierzchni asfaltowej, budowę chodników, wykonanie wjazdów bramowych, zamontowanie progów zwalniających, wykonanie oznakowania poziomego i pionowego.

- budowa nowych chodników – we wsi Gutki, w Wólce, w Szczuczynie na ul. Szpitalnej, Sobieskiego i Kościelnej

- nowe nawierzchnie bitumiczne jezdni – droga gminna we wsi Obrytki,

- montaż progów zwalniających – ulice: Łąkowa, Kilińskiego, Pawełki

- budowa oświetlenia ulicznego – ulice: Sienkiewicza, Osiedle Pawełki, ul. Sportowa, we wsi Dołęgi

- montaż i naprawa wiat przystankowych w miejscowościach: Guty, Gutki, Milewo, Zofiówka, Rakowo, Wólka, Brzeźnio,

- sporządzenie dokumentacji projektowej na budowę/przebudowę dróg w miejscowościach: Skaje, Jambrzyki, Bęćkowo, Chojnowo, Świdry Awissa, Brzeźnio, oraz ulice: Kr. Marysieńki, Ks. Pijarów. K.K. Jagiellonki, Falkowskiego, Wołodyjowskiego, Pioli, Wagi, Pawełki, Niedźwiadna, Bzury, Mazewo, Szczuczyn ul. Pawełki, Sienkiewicza

Ponadto w zakresie bieżącego utrzymania dróg wykonano naprawy cząstkowe nawierzchni jezdni dróg gminnych, uzupełniano i odnowiono oznakowanie pionowe wielu dróg.

Przeprowadzono też szereg działań zmierzających do poprawy bezpieczeństwa w zakresie infrastruktury drogowej na drogach powiatowych i wojewódzkich.

Dla poprawy bezpieczeństwa na drogach powiatowych w ramach zawartych porozumień pomiędzy Starostwem Powiatowym w Grajewie a Gminą Szczuczyn o współfinansowaniu zadań na drogach powiatowych wykonano:

- przebudowę dróg powiatowych w Szczuczynie nr 2668B (Plac Tysiąclecia), nr 2665B (ul. Wąsoska) oraz nr 2666B (ul. Majewskiego).

- budowę nowego chodnika przy ul. Kolneńskiej oraz we wsi Niedźwiadna

- przebudowę drogi powiatowej nr 1812 B Szczuczyn – Wąsosz

- przebudowa ulicy Łomżyńskiej, Kilińskiego w mieście Szczuczyn (zadanie w trakcie realizacji).

C. ZAGROŻENIA KRYZYSOWE:

Podstawowym celem jest usprawnienie reagowania na zagrożenia kryzysowe związane z klęskami żywiołowymi takimi jak: pożary, powodzie, katastrofy budowlane, zanieczyszczenie środowiska toksycznymi odpadami przemysłowymi itp. Są to zarówno działania prewencyjne, mające na celu ograniczenie zasięgu i rozmiaru zagrożeń, a także likwidację ich skutków.

Do najważniejszych przewidywalnych zagrożeń na terenie gminy Szczuczyn należą.

Katastrofy komunikacyjne:

Najbardziej niebezpiecznymi odcinkami są:

- droga krajowa nr 61,

- droga krajowa nr 58,

- droga powiatowa nr 1812 B Szczuczyn - Wąsosz

Pożary:

Najbardziej niebezpiecznymi obszarami są:

- obszary leśne,

- zabudowania gospodarskie i mieszkalne.

Skutki:

- zniszczenia znacznych obszarów leśnych oraz terenów zamieszkałych,

- konieczność zaangażowania dużego potencjału sił ratowniczych,
- destabilizacja komunikacji.

Awarie urządzeń komunalnych:

Do najbardziej uciążliwych należy zaliczyć:

- awarie elektroenergetycznych sieci przesyłowych,
- awarie urządzeń wodociągowych – mogą wystąpić autonomicznie lub z powodu braku prądu – do tych zagrożeń zaliczyć trzeba również skażenia wody pitnej.
- awarie urządzeń telekomunikacyjnych lub brak prądu do zasilania tych urządzeń.

Kłęski żywiołowe spowodowane siłami natury (długotrwałe opady deszczu, śniegu, długotrwałe susze, gradobicia, wichury):

Gmina Szczuczyn znajduje się w strefie obszaru klimatycznego, w którym mogą wystąpić ww. klęski żywiołowe, jednak ich zasięg będzie ograniczony. Warunki klimatyczne mogą najczęściej powodować silne opady deszczu, śniegu oraz wichury.

Na terenie gminy Szczuczyn nie występuje bezpośrednie zagrożenie powodziowe związane z wylewami cieków wodnych. Stałe zagrożenie związane z trwałym uszkodzeniem dróg spowodowanym obfitymi opadami atmosferycznymi – w szczególności narażone są na nie drogi gminne zlokalizowane w sąsiedztwie naturalnych cieków wodnych lub nawet bezpośrednio w nich położone.

5. Podmioty przewidziane do współpracy w realizacji „Programu poprawy bezpieczeństwa i zwiększenia dostępności do sieci dróg krajowych, wojewódzkich i powiatowych województwa podlaskiego poprzez budowę, przebudowę i remont dróg gminnych Gminy Szczuczyn” Podmiotem inicjującym program jest Gmina Szczuczyn.

6. Źródła finansowania „Programu poprawy bezpieczeństwa i zwiększenia dostępności do sieci dróg krajowych, wojewódzkich i powiatowych województwa podlaskiego poprzez budowę, przebudowę i remont dróg gminnych Gminy Szczuczyn”

Realizacja programu będzie finansowana z:

1) środków budżetowych gminy Szczuczyn, na:

- opracowanie dokumentacji,
- inwestycje służące poprawie bezpieczeństwa komunikacyjnego.

2) środków pozabudżetowych

· Gmina Szczuczyn będzie aplikowała o dofinansowanie działań zmierzających do poprawy bezpieczeństwa w Gminie Szczuczyn ze źródeł zewnętrznych (środki krajowe, fundusze strukturalne, inne).

7. Oczekiwane rezultaty

W wyniku realizacji *Programu poprawy bezpieczeństwa i zwiększenia dostępności do sieci dróg krajowych, wojewódzkich i powiatowych województwa podlaskiego poprzez budowę, przebudowę i remont dróg gminnych Gminy Szczuczyn* przewiduje się osiągnięcie następujących rezultatów:

- wzrost poziomu poczucia bezpieczeństwa mieszkańców,
- poprawę dostępności mieszkańców gminy Szczuczyn do podstawowego układu komunikacyjnego województwa podlaskiego, to jest sieci dróg krajowych, wojewódzkich i powiatowych,
- skrócenie czasu dojazdu jednostek ratowniczych na wypadek pożaru lub innej klęski żywiołowej,
- stworzenie sieci dróg awaryjnych na wypadek katastrof komunikacyjnych, środowiskowych, żywiołowych i tp.,
- budowę nowej infrastruktury drogowej służącej poprawie bezpieczeństwa (chodniki, azyle),
- nowe nawierzchnie dróg, oznakowanie i oświetlenie ulic.

III. PODSUMOWANIE

W gminie Szczuczyn podejmuje się szereg działań, których celem jest poprawa bezpieczeństwa komunikacyjnego i rozwój sieci drogowej. Są to jednak zadania realizowane głównie pojedynczo – jako nie powiązane ze sobą, pojedyncze działania. *Program poprawy bezpieczeństwa i zwiększenia dostępności do sieci dróg krajowych, wojewódzkich i powiatowych województwa podlaskiego poprzez budowę, przebudowę*

i remont dróg gminnych Gminy Szczuczyn ma za zadanie zebrać wszystkie najważniejsze zadania w jedno opracowanie – dokument, który kompleksowo i profesjonalnie przygotuje samorząd gminy do starania się o zewnętrzne środki pomocowe na zadania z zakresu poprawy bezpieczeństwa. Dzięki temu dokumentowi Urząd Gminy w Szczuczynie będzie mógł programowo współpracować z gminnymi jednostkami organizacyjnymi, starostwem powiatowym zarządem województwa i innymi jednostkami organizacyjnymi, którym zależy na bezpieczeństwie uczestników ruchu drogowego – a w szczególności mieszkańców gminy Szczuczyn i przybywających tutaj coraz liczniej turystów. Powodzenie tego zadania będzie oczywiście zależne od określenia kierunków dalszego rozwoju gminy w sferze komunikacji i transportu. Dlatego plan nie jest zamknięty, dopuszcza się jego ewaluację w miarę potrzeb w kolejnych latach.

WYKAZ DRÓG BĘDĄCYCH WŁASNOŚCIĄ GMINY SZCZUCZYN ZALICZONYCH DO PROGRAMU (w załączeniu dokumentacja graficzna)

lp	nazwa drogi	połączenie
1	droga gminna nr 132507B (przez m. Bęckowo)	drogi gminne: nr 104248B, nr 104260B, nr 104253B, drogi powiatowe: nr 2666B, nr 2665B, nr 2668B, droga krajowa: nr 61
2	droga gminna biegnąca przez m. Brzeźnio	droga powiatowa 1870B Surały – Brzeźnio - Niedźwiadna
3	droga gminna biegnąca przez m. Bzury	droga gminna 134230^B Szczuczyn – Bzury
4	droga gminna przez m. Chojnowo	droga krajowa nr 58 Olsztynek – Pisz - Szczuczyn
5	droga gminna nr 134228B (przez m. Czarnowo)	droga powiatowa 1869B
6	droga gminna nr 134231B przez m. Danowo	droga gminna 134230B Bzury – Szczuczyn, droga powiatowa 1812B Szczuczyn – Wąsosz i droga krajowa nr 61 Warszawa – Szczuczyn - Augustów
7	droga gminna przez m. Jamrzyki	droga powiatowa 1873 B do drogi krajowej nr 61
8	droga gminna nr 134228B (przez m. Mazewo)	droga powiatowa 1869B
9	droga gminna nr 134231B (przez m. Milewo)	droga gminna 134230B Bzury – Szczuczyn, droga powiatowa 1812B Szczuczyn – Wąsosz i droga krajowa nr 61 Warszawa – Szczuczyn - Augustów
10	droga gminna nr 134223B (przez m. Niećkowo)	droga powiatowa 1813B, droga powiatowa 1812 B, droga krajowa 61
11	droga gminna przez m. Niedźwiadna	droga gminna 134221B do drogi krajowej nr 58
12	droga gminna przez m. Obrytki	droga krajowa 61
13	droga gminna nr 104237B (Balcer-Rakowo i przez m. Rakowo)	droga powiatowa nr 1806B do granicy województwa
14	droga gminna nr 132528B, 132530B (przez m. Skaje)	droga powiatowa 1806B, droga krajowa 61, a przez nią droga krajowa 58
15	droga gminna nr 134227B (przez m. Sokoły)	droga krajowa 61
16	droga gminna nr 134260B (przez m. Świdry Awissa)	droga powiatowa 1812B
17	droga gminna przez m. Załuski	droga gminna 134221B do drogi krajowej nr 58
18	drogi gminne w mieście Szczuczyn: ul. Marysieńki, ul. J. Falkowskiego, ul. Przelotowa, ul. Nadstawna, ul. Wołodziejowskiego, ul. J. Pioli, ul. J. Wagi, ul. Osiedle Pawelki, ul. Stodolna, ul. Łąkowa, ul. Sienkiewicza	
19	droga gminna nr 104234B Bęckowo - Zacieczki	droga powiatowa nr 1806B, droga powiatowa nr 1802B
20	droga gminna w mieście Szczuczyn: ul. Łąkowa (od ul. Sienkiewicza do ul. Szczuki)	od drogi powiatowej dz. nr 378 do drogi gminnej nr 104252B

21	droga gminna nr 104255 w mieście Szczuczyn: ul. Falkowskiego od skrzyżowania do drogi powiatowej Szczuczyn – Sokoły	droga powiatowa starodroże DK 61
22	droga gminna ul. Sienkiewicza, fragment ul. Łąkowej – Szczuczyn	droga powiatowa, starodroże dr. krajowej 61, ul. Kilińskiego i Szczuki
23	droga gminna 104231B Danowo (od starodroża drogi krajowej 61 do drogi gminnej Szczuczyn – Bzury)	droga powiatowa nr 104230B Szczuczyn – Bzury, starodroże dr. krajowej nr 61
24	droga gminna nr 104234B Będkowo – Lipnik	Droga powiatowa 1802B Szczuczyn - Będkowo
25	droga Guty – Gutki – Będkowo Nr 4238B	Droga krajowa 6, droga powiatowa 1802B Szczuczyn - Będkowo

1. Bęckowo



Opis drogi:

Długość: 885 m.
Stan dokumentacji projektowej: Jest
Pozwolenie: Jest
Szerokość drogi: min 5,0m
Nr działek: 101 (790 m), 130 (75 m)
Chodniki: zgodnie z dokumentacją
Zjazdy na posesję asfaltowe szer. min. 4m
Profil nawierzchni: dwie warstwy po 4 cm.

2. Brzeźnio



Opis drogi:

Długość: 545 m.
Stan dokumentacji projektowej: Jest
Pozwolenie: Jest
Szerokość drogi: min 5,0m
Nr działek: 58 (306 m), 21 (239 m)
Chodniki: nie dotyczy
Zjazdy na posesję asfaltowe szer. min. 4m
Profil nawierzchni: dwie warstwy po 4 cm.

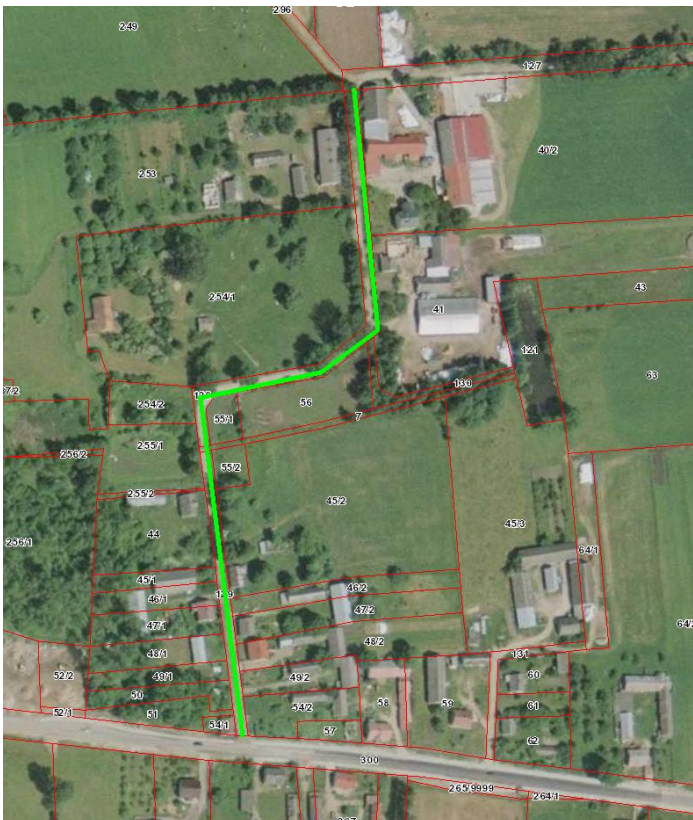
3. Bzury



Opis drogi:

Długość: 451 m.
Stan dokumentacji projektowej: TAK
Pozwolenie: TAK
Szerokość drogi: min 5,0m
Nr działek: 125 (296 m), 206/2 (155 m)
Chodniki: nie dotyczy
Zjazdy na posesję asfaltowe szer. min. 4m
Profil nawierzchni: dwie warstwy po 4 cm.

4. Chojnowo



Opis drogi:

Długość: 468 m.
Stan dokumentacji projektowej: Jest
Pozwolenie: Jest
Szerokość drogi: min 5,0m
Nr działek: 129 (175 m), 128 (292 m)
Chodniki: zgodnie z dokumentacją
Zjazdy na posesję asfaltowe szer. min. 4m
Profil nawierzchni: dwie warstwy po 4 cm

5. Czarnowo



Opis drogi:

Długość: 300 m.
Stan dokumentacji projektowej: TAK
Pozwolenie: TAK
Szerokość drogi: min 5,0m
Nr działek: 42 (70 m), 41 (255 m)
Chodniki: nie dotyczy
Zjazdy na posesję asfaltowe szer. min. 4m
Profil nawierzchni: dwie warstwy po 4 cm

6. Danowo



Opis drogi:

Długość: 700 m. (od działki nr 34 do dz. 18)
Stan dokumentacji projektowej: w opracowaniu
Pozwolenie: brak
Szerokość drogi: min 5,0m
Nr działek: 101
Chodniki: nie dotyczy
Zjazdy na posesję asfaltowe szer. min. 4m
Profil nawierzchni: dwie warstwy po 4 cm

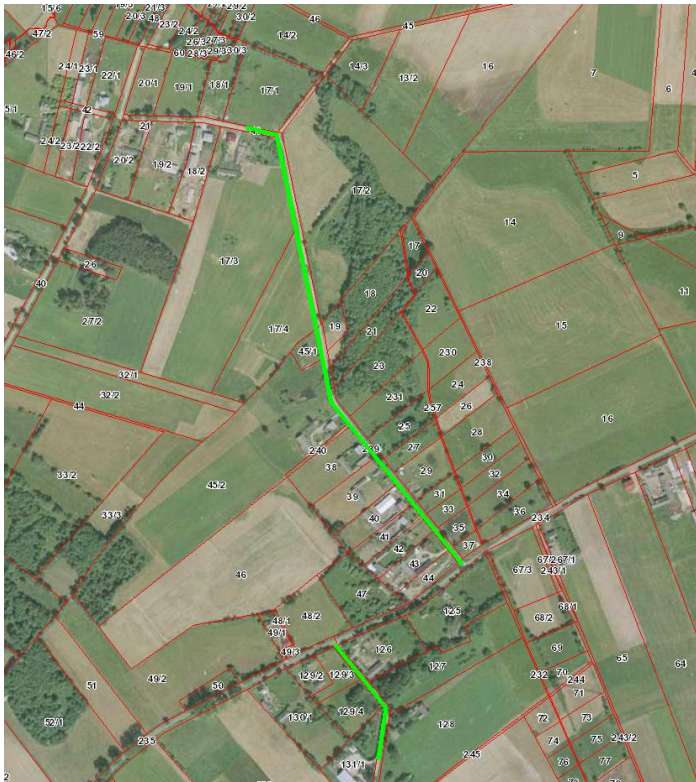
7. Jambrzyki



Opis drogi:

Długość: 503 m.
Stan dokumentacji projektowej: Jest
Pozwolenie: Jest
Szerokość drogi: min 5,0m
Nr działek: 184
Chodniki: nie dotyczy
Zjazdy na posesję asfaltowe szer. min. 4m
Profil nawierzchni: dwie warstwy po 4 cm

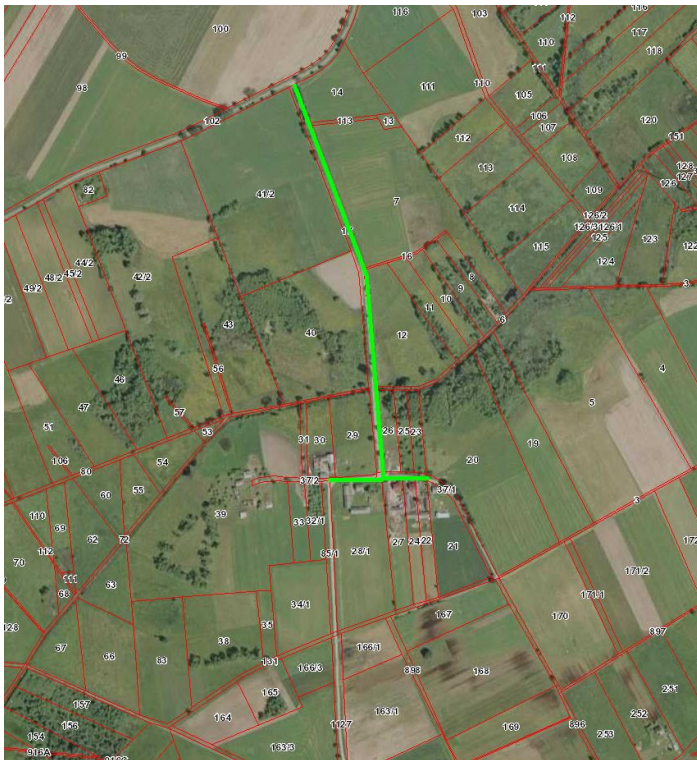
8. Mazewo



Opis drogi:

Długość: 1038 m.
Stan dokumentacji projektowej: Jest
Pozwolenie: Jest
Szerokość drogi: min 5,0m
Nr działek: 239 (440m), 41 (311m), 246/1 (287m)
Chodniki: nie dotyczy
Zjazdy na posesję asfaltowe szer. min. 4m
Profil nawierzchni: dwie warstwy po 4 cm

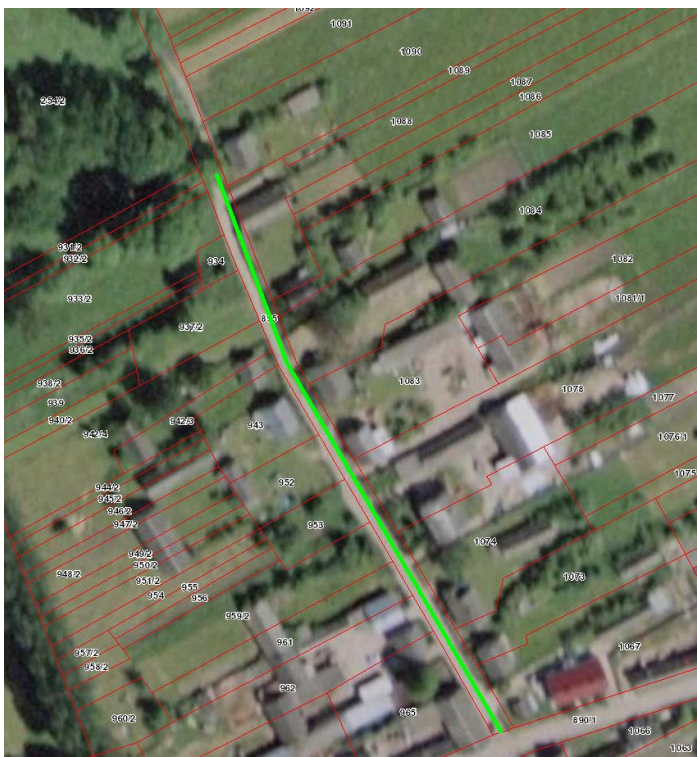
9. Milewo



Opis drogi:

Długość: 951 m.
Stan dokumentacji projektowej: Jest
Pozwolenie: Jest
Szerokość drogi: min 5,0m
Nr działek: 17 (651m), 37/1 (102m), 37/2 (198m)
Chodniki: nie dotyczy
Zjazdy na posesję asfaltowe szer. min. 4m
Profil nawierzchni: dwie warstwy po 4 cm

10. Nieckowo



Opis drogi:

Długość: 260 m.
Stan dokumentacji projektowej: Jest
Pozwolenie: Jest
Szerokość drogi: min 5,0m
Nr działek: 890/1 (39m), 895 (221m)
Chodniki: nie dotyczy
Zjazdy na posesję asfaltowe szer. min. 4m
Profil nawierzchni: dwie warstwy po 4 cm

11. Niedźwiadna



Opis drogi:

Długość: 184,2 m.
Stan dokumentacji projektowej: Jest
Pozwolenie: Jest
Szerokość drogi: 4,0- 5,0m
Nr działek: 162/2, 108/13, 109/15, 111/2
Chodniki: nie dotyczy
Parking
Profil nawierzchni: kostka brukowa 8 cm.

12. Obrytki



Opis drogi:

Długość: 209 m.
Stan dokumentacji projektowej:
w opracowaniu
Pozwolenie: brak
Szerokość drogi: min 5,0m
Nr działek: 51/2
Chodniki: nie dotyczy
Zjazdy na posesję asfaltowe szer. min. 4m
Profil nawierzchni: dwie warstwy po 3 cm

13. Rakowo



Opis drogi:

Długość: 165 m.

Szerokość drogi: min 5,0m

Stan dokumentacji projektowej: Brak

Pozwolenie: Brak

14. Skaje



Opis drogi:

Długość: 470 m.

Stan dokumentacji projektowej: Jest

Pozwolenie: Jest

Szerokość drogi: min 5,0m

Nr działek: 501 (167 m), 503 (303 m)

Chodniki: zgodnie z dokumentacją

Zjazdy na posesję asfaltowe szer. min. 4m

Profil nawierzchni: dwie warstwy po 4 cm

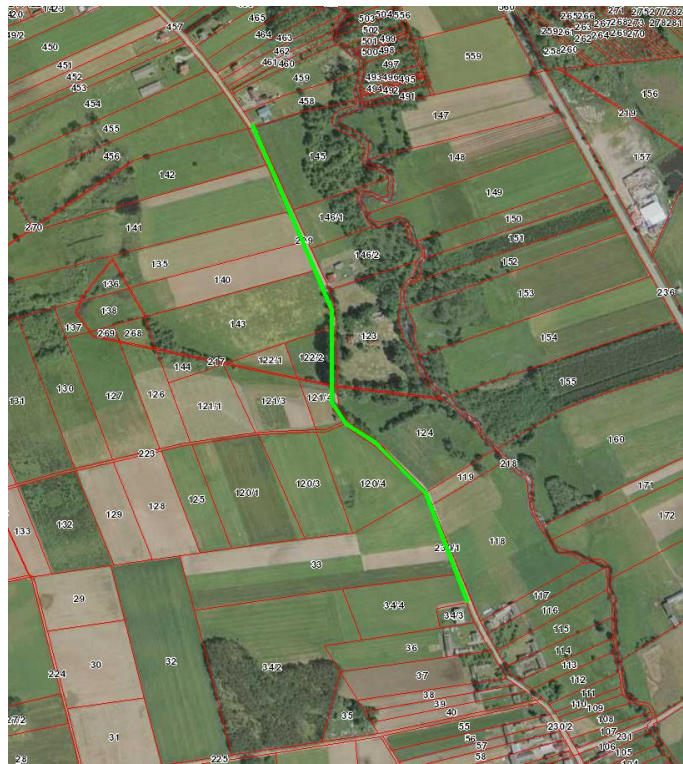
15. Sokoly



Opis drogi:

Długość: 700 m.
Stan dokumentacji projektowej: Jest
Pozwolenie: Jest
Szerokość drogi: 4,0-5,0m
Nr działek: 37/2 (293m), 42 (184m)
Chodniki: nie dotyczy
Zjazdy na posesję asfaltowe szer. min. 4m
Profil nawierzchni: dwie warstwy po 4 cm

16. Świdry Awissa



Opis drogi:

Długość: 1 660 m.
Stan dokumentacji projektowej: Jest
Pozwolenie: Jest
Szerokość drogi: min 5,0m
Nr działek: 230/1 (1186 m), 229 (474 m)

Chodniki: zgodnie z dokumentacją
Zjazdy na posesję asfaltowe szer. min. 4m
Profil nawierzchni: dwie warstwy po 4 cm

17. Załuski



Opis drogi:

Długość: 330 m.
Stan dokumentacji projektowej: Jest
Pozwolenie: Jest
Szerokość drogi: min 5,0m
Nr działek: 51 (207 m), 52 (123m)
Chodniki: nie dotyczy
Zjazdy na posesję asfaltowe szer. min. 4m
Profil nawierzchni: dwie warstwy po 4 cm

18. Szczuczyn, ul. Marysienki, ul. J. Falkowskiego, Wołodyjowskiego, ul. J. Pioli, ul. J. Wagi, ul. Osiedle Pawelki, ul. Przelotowa, ul. Nadstawna, ul. Stodolna



Opis drogi:

Długość: 2 625 m.
Stan dokumentacji projektowej: Jest
Pozwolenie: Jest
Szerokość drogi: min 5,0m
Chodniki i nawierzchnia: zgodnie z dokumentacją



19. Bęckowo – Zacieczki



Opis drogi:

Długość: 2030m
Stan dokumentacji projektowej: brak
Pozwolenie: brak
Szerokość drogi: 5m
Chodniki: nie
Zajazdy na posesję asfaltowe szer. min 5m

20. ul. Łąkowa (od ul. Sienkiewicza do ul. Szczuki)



Opis drogi:

Długość: 920m
Stan dokumentacji projektowej: PFU
Pozwolenie: brak
Szerokość drogi: 5-6m
Chodniki: tak
Zajazdy na posesję asfaltowe i z kostki brukowej szer. min 5m
Profil nawierzchni: asfaltowy

21. ul. Falkowskiego od skrzyżowania do drogi powiatowej Szczuczyn – Sokoly



Opis drogi:

Długość: 990m
Stan dokumentacji projektowej: brak
Pozwolenie: brak
Szerokość drogi: 5-6m
Chodniki: tak
Zajazdy na posesję asfaltowe szer. min 5m

22. ul. Sienkiewicza, fragment Łąkowa - Szczuczyn



Opis drogi:

Długość: 560 m
Stan dokumentacji projektowej: jest
Pozwolenie: jest
Szerokość drogi: 5 - 6m
Chodniki: tak
Zajazdy na posesję asfaltowe i z
kostki betonowej, szer. min 5m

23. Droga gminna we wsi Danowo – od drogi powiatowej Szczuczyn –Grajewo do drogi gminnej Szczuczyn - Bzury



Opis drogi:

Długość: 2200 m
Stan dokumentacji projektowej: brak
Pozwolenie: brak
Szerokość drogi: 4,5 - 6m
Chodniki: tak
Zajazdy na posesję asfaltowe szer. min
5m
Profil nawierzchni: asfaltowy

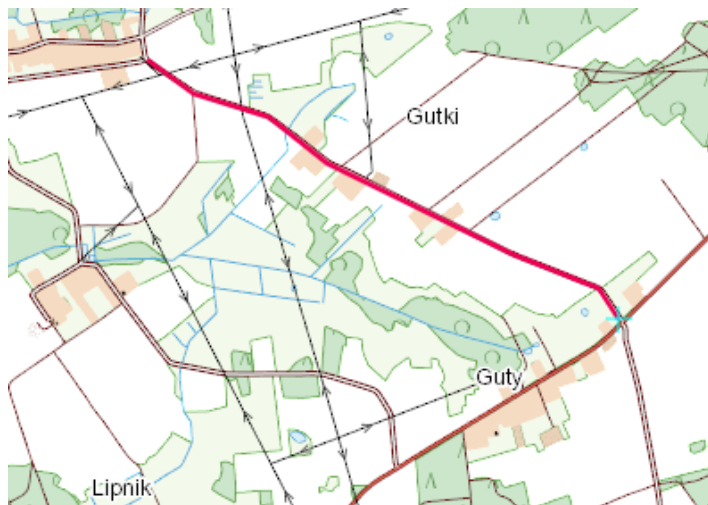
24. Bęckowo – Lipnik



Opis drogi:

Długość: 990m
Stan dokumentacji projektowej: brak
Pozwolenie: brak
Szerokość drogi: 5m
Chodniki: nie
Zajazdy na posesję asfaltowe szer. min 5m
Profil nawierzchni: asfaltowy

25. Guty – Gutki – Bęckowo



Opis drogi:

Długość: 1850 m
Stan dokumentacji projektowej: brak
Pozwolenie: brak
Szerokość drogi: 5m
Chodniki: tak
Zajazdy na posesję asfaltowe szer. min 5m
Profil nawierzchni: asfaltowy

UZASADNIENIE

Gmina Szczuczyn realizuje szereg inwestycji mających ogromny wpływ na rozwój nie tylko Gminy ale również regionu. Niniejszy program jest aktualizacją wcześniejszego programu, który obowiązywał na lata 2014 -2020r. W dokumencie tym wprowadza się nowe odcinki dróg, w celu poprawy bezpieczeństwa komunikacyjnego i zwiększenia dostępności do podstawowej sieci dróg województwa podlaskiego na terenie gminy Szczuczyn w latach 2014 – 2025. Istotą programu jest szeroka współpraca samorządu z innymi jednostkami, których zadaniem jest troska o poprawę bezpieczeństwa komunikacyjnego w gminie Szczuczyn. Tylko poprzez działania długofalowe i z góry opracowaną strategię można zapoczątkować stworzenie wspólnej płaszczyzny współdziałania różnych instytucji, organizacji i zarządców dróg różnych kategorii, dla których działania związane z budową, przebudową bądź remontami dróg staną się działaniem zmierzającym do zwiększenia dostępności mieszkańców gminy Szczuczyn do podstawowej sieci komunikacyjnej województwa podlaskiego i – w konsekwencji – całego układu komunikacyjnego kraju. Dlatego ustalona została sieć dróg gminnych, które włączone zostają w jeden układ komunikacyjny funkcjonujący na terenie gminy Szczuczyn. Wykaz tych dróg został zamieszczony w tabeli w uchwalanym dokumencie w części opisowej, a ich orientacyjny przebieg – w załączniku graficznym.

Przewodniczący Rady

Tomasz Mioduszewski